

ДВИГАТЕЛ ЗА РОЛЕТКА

РЪКОВОДСТВО ЗА МОНТАЖ



60/200 76/240 101/240-280 60/200-2M 76/240-2M 101/240-280 2M

ОБЩИ УСЛОВИЯ ЗА СИГУРНОСТ

1. **ВНИМАНИЕ!** Много важно за сигурността е да се спазват всички инструкции. Погрешен монтаж или погрешно използване на продукта може да доведе до тежки последствия.
2. Преди да започнете монтажа на двигателя, прочетете внимателно инструкциите.
3. Опаковъчните материали не трябва да бъдат достъпни за деца, защото могат да бъдат потенциален източник на опасност.
4. Запазете тези инструкции за необходими бъдещи справки.
5. Този продукт е проектиран и произведен само за посочените в тази документация цели. Всяка друга употреба, не посочена в документацията, би могла повреди цялостта на продукта и/или да бъде източник на опасност.
6. Нортън Груп отхвърля всякаква отговорност, свързана с неправилното използване или използване за различни цели от тази, за която е предназначен продукта.
7. Да не се монтира в избухлива среда: наличието на газ или запалими газове създава голяма опасност.
8. Механичните конструктивни елементи трябва да отговарят на следните стандарти: EN 12604 и EN 12605. За страните извън Европейския съюз, освен съответните национални стандарти, за да се постигне адекватно ниво на сигурност трябва да се спазват и горепосочените Стандарти.
9. Нортън Груп не носи отговорност за дефекти в конструкцията на ролетката, която ще се моторизира, а също така и за деформациите на ролетката, които биха възникнали в процеса на използването и.
10. Монтажът на двигателя трябва да бъде извършен съгласно следните стандарти: EN 12453 и EN 12445. Нивото на сигурност трябва да бъде CE.
11. Преди да извършите каквато и да е манипулация с двигателя, изключете го от електрическата мрежа.

12. На захранващата мрежа на двигателя да се предвиди прекъсвач с разстояние между контактите минимум 3мм. Препоръчва се използването на термопредпазител 6А с прекъсвач.
13. Уверете се, че дефектно-токовата защита на корпуса е с праг на включване 0.03А.
14. Убедете се, че заземяването е направено по всички правила и свържете металните части на ролетката. Свържете също така към земята жълто-зеления кабел на двигателя.
15. Уредите за сигурност (напр. фотоклетки, чувствителни краища и т.н.) позволяват да се защитят т.нар. опасни зони от Механични рискове на движението като напр.счупване, повличане, срязване.
16. Освен уредите за сигурност е необходимо всеки двигател да бъде снабден с поне един уред за светлинно предупреждение, както и с табелка, монтирана на подходящо място върху ролетката.
17. Нортън Груп не носи никаква отговорност за сигурността и правилното функциониране на ролетката, в случай че за монтажа на двигателя са използвани компоненти, които не са произведени от Нортън Груп.
18. За поддръжката на двигателя използвайте само оригинални части на Нортън Груп.
19. Не правете никакви промени по компонентите на двигателя.
20. Фирмата, която е монтирала двигателя трябва да предостави цялата необходима информация за ръчно задвижване на двигателя при спешен случай и да даде на ползвателя на двигателя Наръчника на потребителя, приложен към ролетката.
21. Не позволявайте на деца или други хора да стоят в близост до ролетката, по време на функциониране на двигателя.
22. Дръжте далече от деца дистанционното или друг източник на импулс, за да предотвратите неволно задействане на двигателя.
23. Потребителя трябва да се въздържа от всякакви намерения за поправка или директна интервенция на двигателя и при необходимост да се обърне към квалифициран персонал.
24. Минаването през отвора на ролетката трябва да се извършва само при изцяло отворена ролетка.
25. На всеки шест месеца проверявайте функционирането на ролетката (уредите за сигурност, крайния изключвател, блокажа и т.н.)
- 26. Всичко, което не е предвидено специално в тези инструкции не е позволено.**

ИНСТРУКЦИИ ЗА МОНТАЖ

A. Позиционирайте ролетката в положение **НАПЪЛНО ЗАТВОРЕНА**

B. Пробийте три броя едностранни отвори в оста на ролетката, както е показано на **Фиг.1**. Ако двигателя е без спирачка, пробийте само отвор **B**.

C. Разглобете короната на двигателя на две части, развивайки винтовете М8(**Фиг.2**)

D. Извадете внимателно от корпуса пластмасовата лента с ролки, избягвайки силно огъване, за да не изпаднат ролките.
Тази операция не се налага при двигателите РОЛ 76 и РОЛ 101, защото те не са окомплектовани с такива ролки(**Фиг.2**).

E. Демонтирайте корпуса на двигателя развивайки четирите винта М8(**Фиг.2**).

F. Ако оста на двигателя е по малка от диаметъра на отвора на корпуса е необходимо да се монтират редуциращи маншони. Поставете ги, като имате предвид отвора **A** с диаметър 10мм, който вече е направен(**Фиг.1**)

Г. Върху оста на ролетката монтирайте частта от корпуса която съдържа електромотора, монтирайте и втората част на корпуса срещу вече монтираната върху оста ролетката и ги свържете посредством четирите винта М8(**Фиг.2**).

Н. Уверете се , че електромотора е позициониран от дясната страна, гледано от вътрешната страна на ролетката и навийте винта ТЕ М10(винта с шестоъгълна глава без гайка , позициониран отпред на корпуса) в отвора М10, направен предварително на оста на ролетката(**Фиг.3**)

И. Монтирайте пластмасовата лента с ролки избягвайки силно огъване, за да не изпаднат ролките.Тази операция не се налага при двигателите РОЛ 76 и РОЛ 101, защото те не са окомплектовани с такива ролки (**Фиг.2**).

Л. Монтирайте върху корпуса двете полудъги на короната , така че да се търкалят върху лентата с ролките и ги фиксирайте с двата винта М8.

При двигателите РОЛ 76 и РОЛ 101 короната ще се търкаля директно(**Фиг.2**).

М. Заклучете двигателя върху оста на ролетката, посредством винта ТЕ М10 с гайка (винта с шестоъгълна глава с гайка , позициониран отзад на корпуса).

Н. Пробийте отвор с диаметър 12мм на последната ламела на ролетката, така че да кореспондира с вече съществуващия отвор М10 на короната на двигателя.

О. Поставете последната ламела на ролетката върху двигателя и я фиксирайте чрез винта М10 с шайба 10x30.

Р. Вмъкнете кабела 4x1 отвътре през отвор **В** (**Фиг.1**), избягвайки какъвто и да е контакт с движещите се части; Направете електрическите връзки, както е показано на електрическата схема на (**Фиг.4**)

Когато двигателя е снабден с електроспиралка , вмъкнете жилото на спиралката във втория отвор **В** .

Q. След приключване на свързването с електромрежата, преминете към регулиране на крайния изключвател както следва (**Фиг.5**):

- Отворете пластмасовия капак на крайния изключвател;
- Завъртете на ръка, обратно на часовниковата стрелка, лявата алуминиева гайка, намираща се върху плъзгача на крайния изключвател, докато отделите с един клик левия микропрекъсвач; фиксирайте тази гайка с контрагайка М5(регулирането на слизането е направено)
- Завъртете на ръка дясната алуминиева гайка на крайния изключвател, на дясно на около 2-3см , подайте напрежение към двигателя посредством електрическото командване и се уверете, че когато ролетката се качва, се спира в желаната точка. Евентуални настройки могат да бъдат направени въздействайки винаги върху тази алуминиева гайка и посредством електрическото командване, избягвайки всякакво вдигане на ръка; след като сте намерили желаната позиция , фиксирайте гайката с контрагайка М5 (регулирането на качването е направено)
- Затворете пластмасовия капак на крайния изключвател.

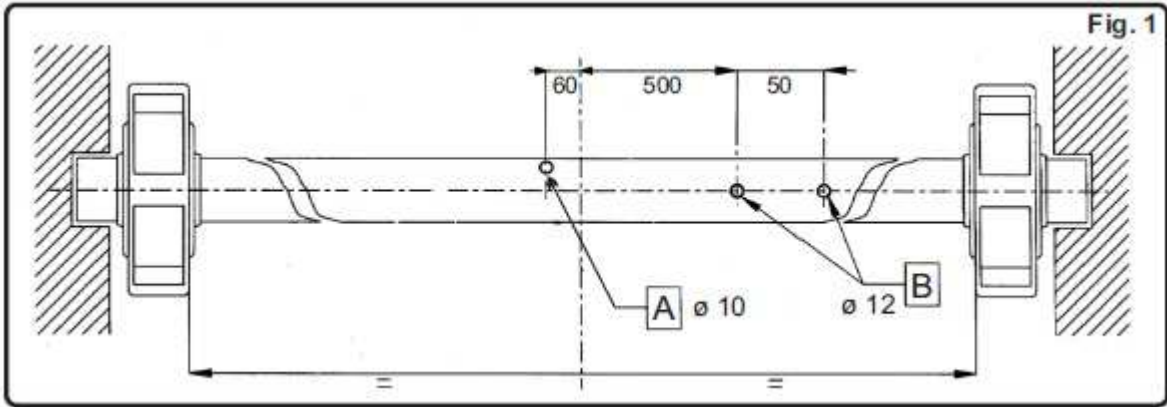


Fig. 1

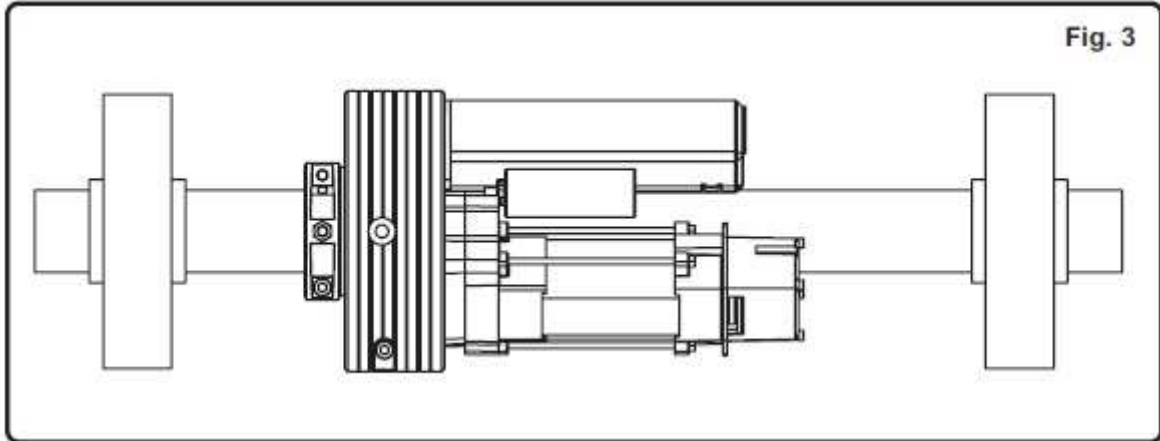
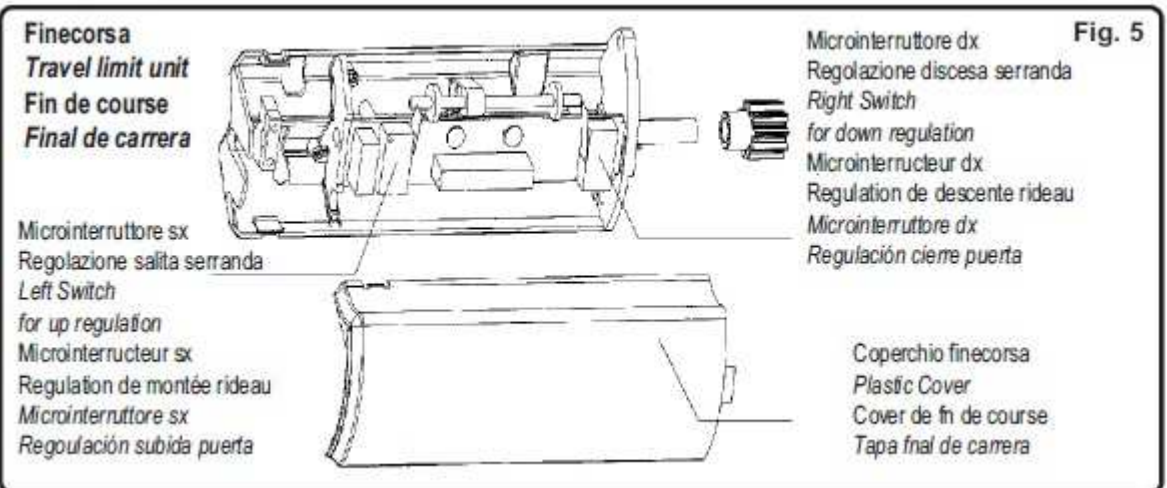
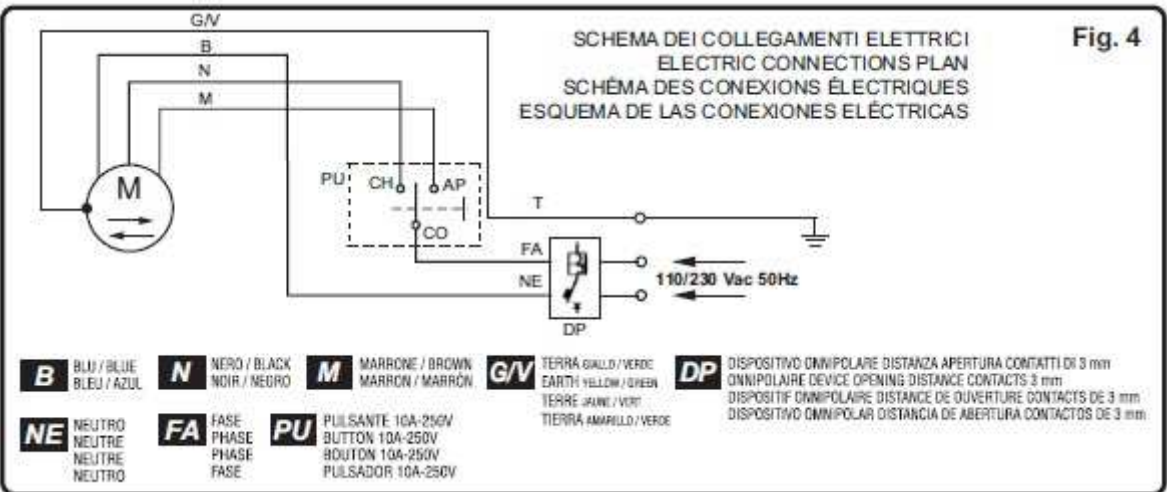
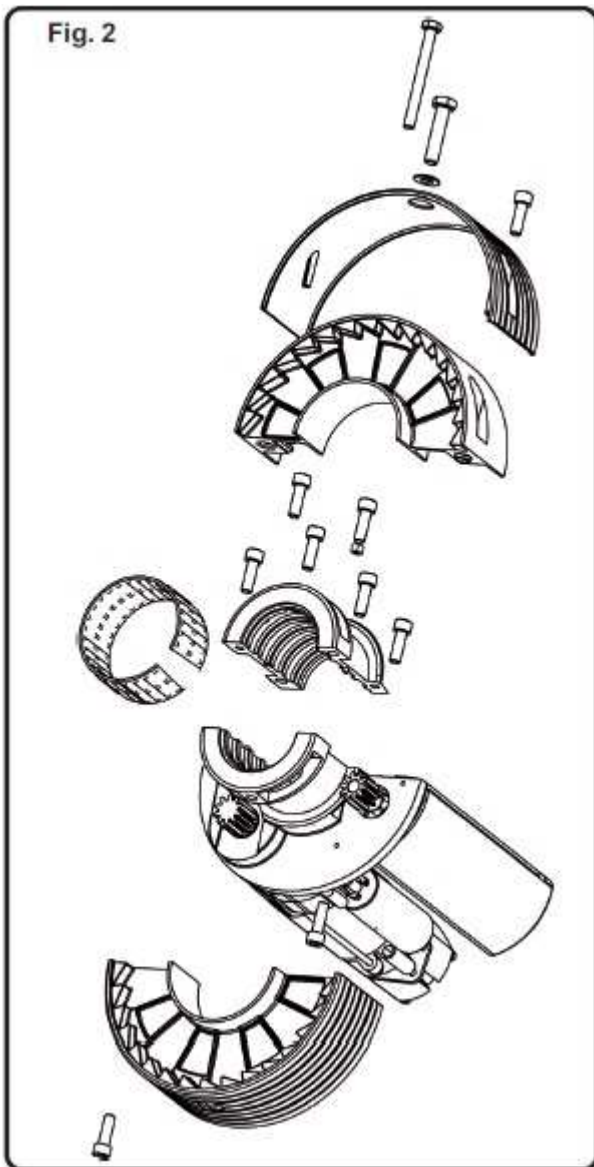


Fig. 3

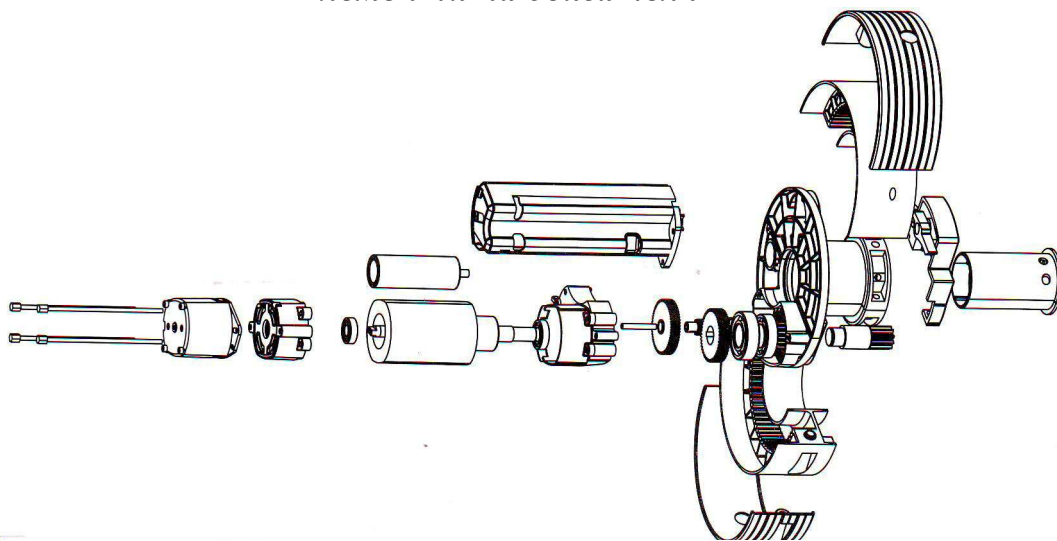




модел	60/200 K120/K160/K180	76/240	101/240-280	60/200-2M	76/240-2M	101/240-280 2M
захранващо напрежение	220V ac +/-10% 50/60hz					
сила на тока	1,9 / 2,2 / 2,5 A	2,5A	2,5A	2x2,5A	2x2,5A	2x2,5A
мощност на мотора	400 /600 /670W	670W	670W	2x670W	2x670W	2x670W
електромотор	Асинхронен 4полюсен 1400об/мин			Асинхронен 4полюсен 1400об/мин X2		
кондензатор	18 /18 /20 µF	25 µF	25 µF	31,5 µF	40 µF	40 µF
сила на вдигане	130/170/180 кг	190кг	190кг	300кг	360кг	360кг
скорост на въртене на короната	9 оборота /минута					
диаметър на оста на ролетката	60/48/42мм*	76мм	101мм	60мм	76мм	101мм
диаметър на короната	200/220мм*	240мм	240/280мм*	200/220мм*	240мм	240/280мм*
тегло на двигателя	6,8 /7 /7,2 кг	9кг	9кг	11кг	13кг	13кг
температура на функциониран е	-20°+ 80°C					
размери на двигателя	200/220x320мм	240x320мм	240/280x320мм	200/220x320мм	240x320мм	240/280x320мм
максимална височина на ролетката	8м					
термозащита на мотора	150°C					

- * Когато диаметъра на оста на ролетката е Ф48мм или Ф42мм е необходимо да се монтират редуциращи пластмасови маншони в отвора на корпуса на двигателя.
- * Когато барабаните на ролетката са Ф220мм или Ф280мм е необходимо да се монтират пластмасови адаптори върху короната на двигателя.

Елементи на двигателя



ДЕКЛАРАЦИЯ ЗА СЪОТВЕТСТВИЕ

Съгласно Директива 2006/42/СЕ на Европейския съюз

Производител: Нортън Груп Ес. ер. ел.- Контрада Салвина Ес Ен Це –Ареа П.И.П - 90030 Алтофонте (Палермо)- Италия

Декларира , че: Двигателя за ролетки модел Ролл 60/200; Ролл 76/240; Ролл 101/240-280; Ролл 60/200-2М ; Ролл 76/240-2М ; Ролл 101/240-280-2М:

- е конструиран за вграждане в машина или в комплект с други машини да образуват една машина, по смисъла на Директива 2006/42/СЕ и последвалите промени;
- отговаря на основните изисквания за сигурност на следните Европейски Директиви:

EN 55014-1	2000	EN 55014-2	1997	EN 60335-1	2002	EN 60335-2-97	2008	EN 61000-3-2	2000
EN 61000-3-3	1995	EN 61000-6-1	2001	EN 61000-6-2	1999	EN 61000-6-3	2001	EN 61000-6-4	2001
EN 12453	2000	EN 12445	2002	EN 1324-1	2003				

Come richiesto dalle seguenti Direttive / As requested by the following Directives / Comme demandé par les suivantes Directives / Según lo requerido por la siguientes Directrices

93/68/EEC

2004/108/CE

92/31/EC

2006/95/CE

Също така се декларира, че не е разрешено пускането в експлоатация на двигателя , докато устройството в което ще бъде вграден или ще бъде част от него, не е установено и не е декларирано неговото съответствие с условията на Директива 2006/42/СЕ и последвалите промени.

Алтофонте, 15 Януари 2016г.

Управител:
С. Каламоначи